



Actie markeringspaaltjes kruidenrijke bermen



Doel: bordjes ter bescherming van bijzondere bermen en locaties

Dit voorjaar willen we op verschillende plaatsen in het landelijk gebied Haren en in enkele plaatsen in Oosterhaar/rond de Mikkelhorst (kleine) bordjes plaatsen om aandacht te vragen voor locaties met bijzondere plantengroei van belang voor bijen en vlinders. Deze bordjes dienen ook om deze locaties beter te beschermen en het publiek te informeren.

Kader: project Groene verbinding Hondsrug Haren

Het plaatsen van bordjes is een actie binnen het project Groene verbindingen Hondsrug Haren. Dit project is opgezet door Werkgroep Bloeiende bermen van de Stichting Landelijk Gebied Haren.

De actie 'markeringspaaltjes' is bedacht samen met Landschapsbeheer Groningen om meer aandacht te vragen voor de bescherming van bijzondere ecologische locaties. Het plan was om een herkenbaar markeringspaaltje voor bijzondere ecologische locaties te ontwikkelen, produceren en plaatsen:

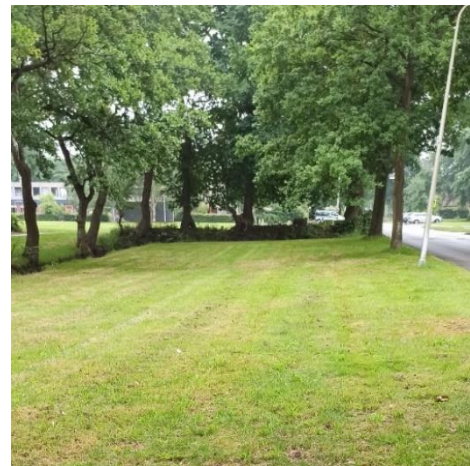
- als signaal voor uitvoerders, zodat deze niet verkeerd gemaaid worden en
- ter informatie van bewoners en recreanten dat deze locaties ecologisch waardevol zijn en daarom ecologisch worden beheerd.

Wat is het probleem?

Directe aanleiding voor deze actie zijn verschillende meldingen en observaties over locaties en bermen in Haren met al of niet bijzondere soorten die te vroeg weggemaaid werden. Een voorbeeld betreft een veld vol **kievitsbloemen** in een oud stukje Haren dat vroegtijdig werd gemaaid.



Figuur 1. Links, berm vol kievitsbloemen in Oosterhaar Figuur 2. Rechts, dezelfde berm, te vroeg gemaaid.



Kievitsbloemen profiteren van natte omstandigheden in de winter en het vroege voorjaar, waardoor de groei van grassen later op gang komt. Kievitsbloemen komen voor als stinzeplant en groeien in de halfschaduw in struweel langs rivieren. Het Tussenziel in Haren is een restant van een oud hooiland met natte en schaduwrijke Elsensingels en greppels, dat nu ingesloten is in een woonwijk. Dat de plant hier in een gemeenteberm zo massaal voorkomt is vrij uniek en is waarschijnlijk te danken aan de nog ongeschonden waterhuishouding in de bodem, net op de overgang tussen zand en veen. Landelijk is de wilde kievitsbloem drastisch in aantal afgenomen. Reden te meer om dit gebiedje te koesteren en goed te beschermen.

Ook de **Bosgeelster** komt in Haren voor op verschillende locaties, o.a. de langs de Kromme Elleboogsteeg en de Molenweg. Hierover is in het verleden contact geweest met de (voormalige) gemeente Haren om deze locaties niet voortijdig te maaien. Hoe het nu staat met het beheer en de afspraken voor maaibeleid is onduidelijk.

Nog een plant die bescherming nodig heeft is de **Gele morgenster**. Deze komt o.a. voor langs het Felland, nabij NedTrain. Hij wordt echter steeds gemaaid voordat hij kan bloeien.

Te vroeg en te vaak maaien speelt niet alleen in Haren. Afgelopen zomer waren er verschillende berichten over maai-blunders die de landelijke pers haalden

Landelijke voorbeelden maai-blunders

In **Amsterdam** is een kruidenrijke oeverzone aangelegd en met borden gemarkeerd met uitleg over het doel van de actie. Toch ging het mis en werd een hele strook tussen de borden gemaaid op een moment dat het nog volop in bloei stond en van belang was voor vogels, vlinders en insecten.



In **Heerlen** is een vlindertuin aangelegd en per ongeluk voortijdig weggemaaid. Oorzaak: de aannemer had niet goed gekeken waar wel en niet gemaaid mocht worden. Hier is gemaaid ondanks dat er een duidelijk hek omheen stond.



Figuur 1. Bron afbeelding: website vlinderstichting

In **Rotterdam** was eenzelfde soort situatie, blijkt uit bijgaande foto: hier stonden aan twee kanten borden en paaltjes. Je moet je best doen om er met een motormaaier te komen.



Een andere situatie is de vrij dramatische blunder in **Posterholt**, Zuid Limburg, waar het leefgebied van de zeldzame pimpernelblauwtje deze zomer is weggemaaid. Ook hier was een fout van de aannemer de oorzaak.



Voorkómen van maaiblunders en voorbeelden bescherming biodiversiteit

Er zijn ook voorbeelden van acties in verschillende gemeenten waar men met succes een bepaalde soort of berm wist te beschermen.

Bosgeelster op de Hondsrug (met dank aan Annie Vos, Drenthe)

De Bosgeelster bloeit vroeg in het voorjaar, waarna de op gras lijkende blaadjes verdwijnen. Hij komt o.a. voor op de Hondsrug, tot in de stad Groningen. Zoals hier boven al genoemd zijn er ook in Haren een paar plekken bekend waar dit plantje groeit.

In de gemeente Aa & Hunze (Drenthe) is men sinds 2006 actief om deze zeldzame plant te beschermen. Alle groeiplaatsen zijn met GPS vastgelegd. De gemeente voert een 'bosgeelster vriendelijk' beheer.



Op de brinken en in de grasbermen werden in februari bordjes geplaatst met: 'Niet maaien tot 15 mei'. Inwoners werden geïnformeerd in een huis-aan-huisblad over de zeldzaamheid van de Bosgeelster (de "Edelweiss van de Hondsrug") en elk jaar kregen omwonenden een brief van de gemeente met uitleg over de maatregelen om de achteruitgang te stoppen: niet parkeren op groeiplaatsen om verdichting van de grond te voorkomen en niet maaien voordat de planten zijn uitgebloeid en vrucht gezet hebben. Overigens is hier géén vershraling nodig.

Maai-me-nietjes, landelijk (met dank aan Ruben Vermeer, boswachter, Natuurmonumenten)

Kort na het uitbrengen van het bericht van Natuurmonumenten over maai-me-nietjes begin deze zomer ging het als een warm vuurtje over twitter, er werd veel reclame gemaakt door wijk en duurzaamheids organisaties en er doken door het hele land initiatieven op om dit te gaan toepassen.



De Partij voor de Dieren plaatste een serie bordjes in Leiden, Noord-Holland en Utrecht. Verder waren er initiatieven in Salland, Oss, teveel locaties om allemaal te noemen..

Negatieve reacties kwamen van mensen die het niet netjes vonden een bordje te plaatsen op een stukje grond dat niet jouw eigendom was. Dit was echter precies het "rebelse" van de actie: niet preken voor eigen parochie, maar een grotere groep mensen prikkelen en bewust maken van nut en noodzaak van bloemrijke bermen. Mogelijk brengt dat verandering. Het helpt ook als gemeentes deel uit maken van de succes story's met bermen:

Dit jaar huisde een koninginnenpage in een gemeenteberm in Salland. Samen met de gemeente is hier een artikeltje in de krant over gemaakt en legde de gemeente uit waarom ze hier hun maaibeleid op aangepast hebben.

Particulier beheerde gemeente berm, Haren (met dank aan Ronald Pieters en Robbert Freije)

In dit stukje berm aan weerszijden langs de **Lutsborgsweg** is een klein bordje geplaatst om aan te geven dat hier natuurvriendelijk bermbeheer plaatsvindt. Het is een particulier initiatief van een aantal omwonenden dat al een aantal jaren loopt. Toen is in overleg met de gemeente afgesproken dat zij deze berm niet maait en dat de aanwonenden de berm zelf beheren. Als er een nieuwe uitvoerder komt is er het risico dat deze niet weet van de eerder gemaakte afspraken met de gemeente.



Een ander voorbeeld is een berm (zonder bordje, maar met actieve omwonende) langs de **Vogelzangsteeg** met hemelsleutel, een vaste plant die belangrijk is voor bijen en vlinders. Een omwonende heeft zich jaren ervoor ingezet dat deze niet voortijdig weggemaaid zou worden. De berm wordt door een andere aanwonende met de zeis gemaaid en de hemelsleutel werd daarbij ontzien. Dankzij de persoonlijke bescherming is de aanwas van hemelsleutel inmiddels vrij fors. Ze bloeien dan ook vrij goed de afgelopen paar jaar. Hemelsleutel is geen beschermde plant en een veel voorkomende tuinplant, maar omdat hij belangrijk is voor veel insecten moet je juist die natuurlijke optredende groeiplaatsen koesteren.

Ook in bermen aan het Zuidveld (tussen Vogelzangsteeg en Leemweg) staan ze alleen (nog) in de slootkanten hier en daar en pal tegen de eiken, dus op de plekken waar nietsontziende maaiers niet kunnen "doorrauschen".



Actie Natuurreservaat Rotterdam na maiblunder (met dank aan N. de Zwarte, ecoloog Rotterdam)

In Rotterdam zijn er rondom het natuurreservaat eikenpalen geplaatst waarmee ook meteen een bijenhotel kon worden gemaakt (verschillende diameter holtes in geboord). Op twee locaties is een klappaaltje geplaatst waardoor indien nodig een machine erin kan maar een maaier er meer niet zomaar in zal kunnen. Verder is er een nieuwe (*zelf*)beheerovereenkomst gemaakt en is het gebied uit het systeem gehaald van de beheerdienst van de gemeente. Het staat niet meer als een te maaien vlak op de kaart.



Op andere plaatsen in Rotterdam, zoals in de haven, zijn vergelijkbare maatregelen genomen. De maaikaarten worden aan het begin van het jaar besproken tussen ecoloog en aannemer. De maaiers hebben vaak gps-melders en krijgen een melding als ze in of uit een te maaien gebied zijn (vaak gaat het om grote maaigebieden). Het is dus van groot belang dat er **goede kaarten** worden gemaakt waar het maaibestek op wordt gebaseerd. (ArcMaps, GeoVisia, of Qgis). De uitvoerders worden alleen gecontroleerd en afgerekend op het resultaat.

Ervaring Benneveld, Drenthe (met dank aan Gijsbert Six, www.benneveld.eu)

In Benneveld is men sinds 2016 beginnen met ecologisch bermbeheer in eigen beheer. Dat wil zeggen dat deze bermen *uit* het bestek van de gemeente zijn gehaald. Kwetsbare locaties zijn met paaltjes en lint afgezet. Langs aanplant van kleine bomen zijn houten markeringspaaltjes gezet. Stukken die gefaseerd (d.w.z. niet) moeten worden gemaaid worden gemarkeerd met blauwe paaltjes en genoteerd op een maaiplan. Binnen de bebouwde kom doet de gemeente het beheer. Daarvoor zijn werkinstructies met afspraken. Naar hun ervaring is de beste aanpak is organisatorisch. Er moet duidelijk op papier staan hoe het beheer plaats moet vinden. De uitvoerder van het onderhoud moet geïnstrueerd worden d.m.v. een start-werk briefing of zelfs afspreken dat ze zich melden voordat ze aan het werk gaan. In Benneveld is men er in de begin fase zelfs naast gaan staan, hun devies: persoonlijk contact met de mensen op de machines is belangrijk.



Figuur 2. Bron foto website bloeiendbenneveld

Diverse situaties, diverse oorzaken

Hierboven zijn een aantal voorbeelden besproken die heel verschillend zijn van aard, oppervlak, terrein en wat er precies mis is of goed is gegaan. Toch zijn er ook wel een aantal gemene delers te benoemen, waar men bij maaibeheer en maaibeleid mee te maken heeft.

- Maaibeheer wordt vaak uitbesteed aan aannemers, met grote meerjaren contracten. Tot voor kort hadden uitvoerders vaak weinig kennis van het gebied en geen ecologische kennis. Daar gaat nu verandering in komen nu de Vlinderstichting een KleurKeur methode heeft opgesteld en cursussen geeft.
- Risico's bij uitbesteding van het maaien zijn:
 - o Onduidelijke bestekken,
 - o Verkeerde code op maaikaart,
 - o Gebrekkige overdracht
 - o 'Haast' bij het maaien (te hard doorrauschen met de machine)
 - o Geen kennis van lokale of bijzondere vegetatie
 - o Geen oog voor bijzondere vegetatie.



Deze risico's gelden in zekere mate óók als er volgens het Kleurkeur wordt gewerkt.

- Bezwaren van bordjes:
 - o Bordjes worden niet gezien of niet begrepen
 - o Overall bordjes is niet mooi
 - o Bordjes kunnen irritatie opwekken en vandalisme uitlokken
- Voordelen van bordjes:
 - o Ook omwonenden en passanten worden bewust van wat er groeit en bloeit
 - o Hopelijk weerhoudt het 'wild' parkeerders uit de berm
- Andere factoren van belang voor succesvolle bermbescherming:
 - o Maak gemeente deel van de beschermingsacties
 - o De beste aanpak is organisatorisch, de uitvoerder van het onderhoud moet geïnstrueerd worden en een duidelijk bestek hebben
 - o Naast een duidelijk maaibestek hóe het beheer plaats moet vinden is begrip over het hoe en waarom ook van belang (Kleurkeur cursus).
 - o Bij gebruik gps is het ook van belang dat er goede kaarten worden gemaakt
 - o Persoonlijk contact met de mensen op de machines is belangrijk voor maatwerk, sommige bermbeschermers gaan zo ver dat ze afspreken dat uitvoerders zich melden als ze aan het werk gaan zodat ze ter plekke instructies kunnen krijgen (bijv over aanwezige bloembollen, vaste bijenplanten en bijzondere soorten en gefaseerd maaibeheer)
 - o Inwoners informeren in een huis-aan-huisblad over het beheer en maaibeleid en de maatregelen ter bescherming van specifieke planten (zoals de Bosgeelster) en bijvoorbeeld ook de oproep om niet te parkeren op groeiplaatsen om verdichting van de grond te voorkomen en niet te maaien voordat de planten zaad hebben gezet.
 - o Als omwonenden weten of geïnformeerd worden over wanneer het maaien gepland is kunnen zij in de bermgebieden paraat staan om "in te grijpen" of advies te geven.

Voorbeelden van mogelijke bordjes:

